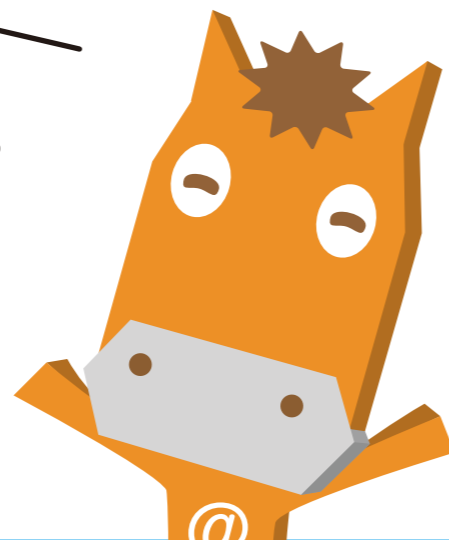


地方競馬って、知ってる？

地方競馬の あらまし

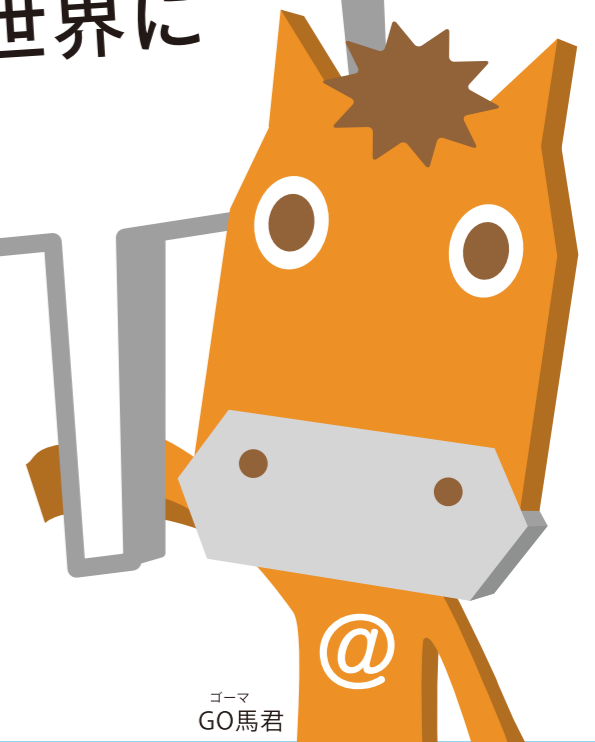
地方競馬のこと、
わかってもらえたかな？
keiba.go.jp も
見に来てね。



知られざる
地方競馬の世界に
ご招待！

[INDEX]

- ・地方競馬Q&A 基礎編
- ・競馬に関わる人たち
 - ・調教師
 - ・きゅう務員
 - ・騎手
 - ・馬主
- ・地方競馬Q&A エンタメ編
- ・地方競馬場／場外発売施設ガイド
- ・みんなのくらしと地方競馬



ゴーマ
GO馬君



〒106-8639
東京都港区麻布台2-2-1

TEL 03-3583-6841 (担当:企画課)

地方競馬情報サイト >> <http://www.keiba.go.jp>

地方競馬

GO



平成29年8月発行

NAR 地方競馬全国協会

日本には2つの競馬がある？

地方競馬と中央競馬があるよ。

日本の競馬は、昭和23年7月に制定された競馬法に基づいて開催されています。日本では、競馬を開催している主催者によって大きく分けて2つの競馬が行われています。地方自治体や、地方自治体から構成される一部事務組合が主催者となって行っている「地方競馬」と日本中央競馬会(JRA)が主催者となって行っている「中央競馬」です。

全国の地方競馬場

札幌 門別 帯広 盛岡 水沢 金沢 笠松 浦和 船橋 大井 中京 川崎 名古屋 高知 佐賀 姫路 園田

● 地方競馬場 ● 地方・中央共用競馬場

地方競馬を行う主催者は、現在全国で計14(道県2、市2、一部事務組合10)あります。全国12都道県にある計17か所の競馬場(中央競馬と併用している札幌、中京の2場を含む)で平日・休日を問わず、年間を通してほぼ毎日どこかの競馬場では競馬が開催されています。昼の開催に加えて、夜に行うナイト競走や、馬がソリをひいて速さを競う、世界で唯一、日本にしかないばんえい競馬を行っているところも地方競馬の特徴です。

一方、中央競馬は、現在、全国10か所の競馬場で、主に土日の昼に開催されています。また、中央競馬では平地競走に加えて、馬がコース中にある障害を跳び越えながら走る障害競走が行われています。

このように、地方競馬と中央競馬とは、主に主催者、開催日、行っているレースの種類の違いがあります。

※上記の情報は平成29年4月1日現在のもの

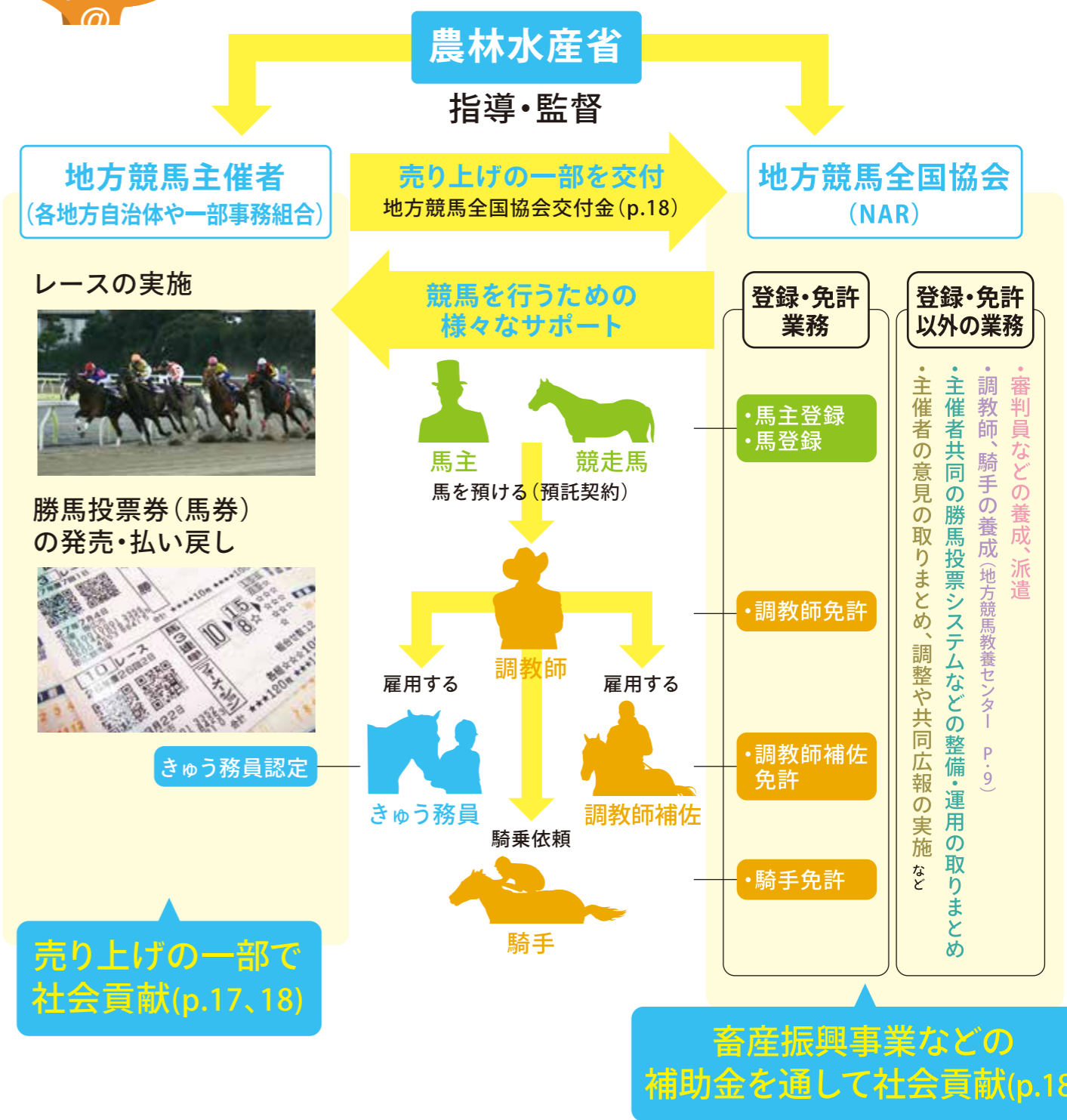
地方競馬全国協会(NAR)って？

地方競馬を公正、円滑に実施できるようにお手伝いしているのがNARなんだ。さらに、畜産の振興などにも貢献しているんだよ。

全国の地方競馬の開催には主に国と主催者、そしてNARが関わっています。NARは、競馬法に基づく特殊法人として昭和37年8月1日に設立されました。平成20年1月1日からは主催者の共通の利益となる事業等を実施する地方共同法人として、競馬法に規定されている「地方競馬の公正かつ円滑な実施の推進を図るとともに、馬の改良増殖その他畜産の振興に資すること」を目的とした業務を行っています。

地方競馬はどんなしくみで行われているの？

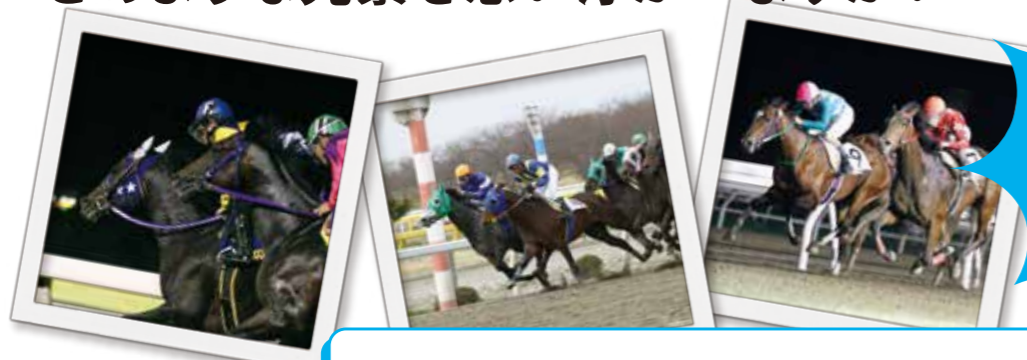
農林水産省の監督のもと、主催者が競馬を開催し、NARがさまざまなサポートをしているよ。各主催者が売り上げの一部を交付することで、NARが運営されているんだ。



世界で唯一！ばんえい競馬って？

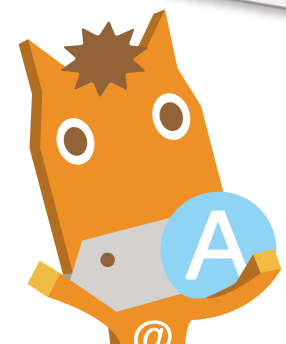
競走馬ってどんな馬なの？

競馬のレースというところの光景を思い浮かべますか？



それだけではない！！

重たいソリをひいて競い合う「ばんえい競馬」という競馬があるんだよ。



サラブレッドが楕円形のコースを走り、スピードを競う、普段よく目にする競馬のことを「平地競走」と言います。しかし、地方競馬にはもう一つの競走があります。それが…「ばんえい競馬」！

ばんえい競馬は世界で唯一、帯広競馬場でのみ開催されている競馬で、馬体重およそ1トン（サラブレッドの約2倍）もある大きな馬が鉄製のソリをひいて、2つの障害（台形状の山）のある直線200mのセパレートコースでパワーとスピードを競う競馬です。



ばんえい競馬

は、北海道開拓に活躍した農耕馬の力を試すお祭りとして楽しんでいたものが現在の形に発展したもので、北海道開拓の歴史にゆかりのある競馬です。そのため、平地競走では馬の鼻の先端がゴールに到達した順位により着順を判定しますが、ばんえい競馬は荷物を運びきる速さを競う競技であったことから、ソリの最後端がゴールを通過した順位で着順を判定します。

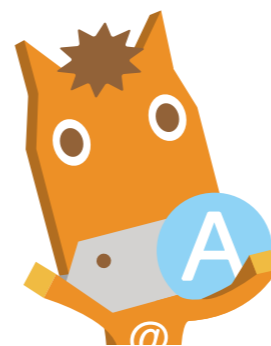
ばんえい競馬の最大の見どころは第2障害。高さおよそ1.6mもある障害を巨大な馬たちが駆け上がる姿は迫力満点です。

コースとファンの距離も近く、騎手のかけ声や馬の息づかいを感じることができ、平地競走とは違って馬がゆっくり進むため、観客が馬と一緒に並走することができるというのもばんえい競馬の魅力の一つです。



迫力がケタ違いだね！

競走馬のほとんどは速く走るために品種改良されたサラブレッドなんだ。

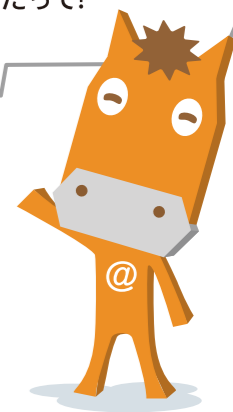


「馬」と一言でいっても、馬車をひく品種や、障害を跳ぶのが上手な品種など様々な馬がいます。そんな中でも、走ることに優れた品種がサラブレッドです。現在、日本の平地競走の競走馬はすべてサラブレッド系の馬たちです。長年にわたり品種改良を重ねて速く走れるように作り上げられたサラブレッドは、人類が作り出した「最高の芸術品」といわれています。

サラブレッドの故郷

競走馬となるサラブレッドたちは主に、自然豊かな北海道の地で誕生します。特に馬の生産牧場が集まる日高地方周辺は「優駿のふるさと」と呼ばれ、国内の競走馬生産頭数の約8割を占めています。寒さには強くても暑さには弱い馬たちにとって、北海道は過ごしやすい場所なのです。

サラブレッド(Thoroughbred)の語源は「Thorough(徹底的に)」+「bred(品種改良されたもの)」なんだって！



競走馬の一生 ～誕生から引退まで～

【誕生】

仔馬は2～6月ごろに生まれ、生後約1時間以内に自分で立ち上がります。0歳の仔馬のことを当歳馬といい、その年の9～10月には離乳が行われます。当歳馬は母馬と別々のきゅう舎（馬小屋のこと）で暮らしはじめ、広い放牧場を走り回り、競走馬としての基礎体力を自ら養います。

【騎乗馴致】

人を背に乗せられるようにするため、馬が納得するまでひとつひとつ教えこみ馴れさせます。初めは鞍を乗せることすら嫌がりますが、徐々に人を背に乗せる騎乗運動へと移行していきます。

【競馬場へ入きゅう】

いよいよ競走馬としての本格的なトレーニングが始まります。入きゅうした馬たちは調教師に管理され、デビューに向けての調教を重ねていきます。そしてレースに出られる能力があるかを審査する「能力試験」で合格後、デビュー戦を迎えることができます。

【デビュー】

地方競馬では早いところで4月ごろから「新馬戦」という2歳馬たちのデビュー戦が始まります。

～競走馬としての生活を送ります～

【引退】

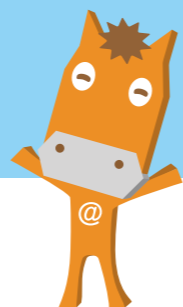
引退後、成績の優秀な牡馬（オス馬）は種牡馬に、牝馬（メス馬）は繁殖牝馬となり、次の世代を残します。中には、乗用馬として乗馬クラブなどでセカンドライフを送る馬もいます。



競馬に関わる人たち

調教師

ほくたちの先生だよ!



Trainer Interview

地方競馬の調教師はどんなお仕事?



調教師は馬がレースで勝てるように、1頭1頭の個性に合わせてトレーニングや体調管理をする馬のスペシャリストだよ。調教師が管理する馬房等の施設や、そこで働く人たちのチームのことを「きゅう舎」と呼ぶんだ。



調教師になるには

NARが実施する調教師免許試験に合格する必要があります。地方競馬の調教師は、平成29年7月1日現在502名います。(業務の内容が一部限定された調教師補佐を含みます)

今回は大井競馬史上最年少で調教師となり、平成25年度及び27年度の2回年度代表馬に輝いたハッピープリント号など多数の活躍馬を管理する

もりしたじゅんぺい

森下淳平調教師  に突撃インタビューをしてきたよ。

調教師を目指したきっかけは?

全盛期のナリタブライアンという馬に影響を受け、中学生の頃から調教師を目指していました。その後、15歳の時にオーストラリアで3年、20歳くらいの時にフランスで半年、アメリカでも3か月修業をしました。その後、川崎競馬場で2年働いた後、大井競馬場で働きはじめ、調教師になってきゅう舎を開業しました。海外での経験や日本に帰って来てからの経験が年々生きてきている感触がありますね。

調教師をやっていて嬉しかったことは?

たくさんありますね。調教師になったときはもちろん、初めて重賞レースを勝ったときや、初めて東京ダービーを勝ったときなど。でもまだ満足していないので1番嬉しいことはこれからです!
他には、仕事面ではないのですが、僕が結婚した時にきゅう舎のみんながサプライズパーティーをしてくれたのはものすごく嬉しかったですね(笑)

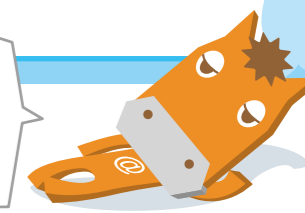
森下調教師から見た、地方競馬の魅力は?

やっぱり地域に根付いているということ。中央競馬に比べたら泥臭くってというのが売りじゃないですかね。そういうところから中央競馬の馬を負かすっていうのが魅力だと思うんですね。やっぱりそういったサクセスストーリーが人を燃えさせるんじゃないかなって。そういう仕事ができたらいいなと思いつつ、みんなで努力しています。
あとは、ナイターですかね。ナイター競馬って、中央競馬にはない絶対的な魅力ですよ。なので、ぜひ現地で、生で競馬の良さを味わって欲しいですね。
競馬ってギャンブルだけじゃなくスポーツなので、そういった視点で見てくれる人が増えてくれればいいなって思っています。

「競馬」ってどんなお仕事?

ほぼ毎日、日本のどこかで開催されている地方競馬は、現場で働くたくさんの方々の努力によって成り立っています。今回はそんな、競馬に関わる人たちをご紹介します!

いつもありがとう...
ZZZ



きゅう務員

Groom Interview

地方競馬のきゅう務員はどんなお仕事?



調教師のもとで、馬の体調管理やトレーニングの補助をしているよ。パドックで馬をひいているのもきゅう務員。競馬を見るときには注目してみよう!



きゅう務員になるには

各きゅう舎や調教師会などから求人が出ています。主催者などの認定を受け、調教師と雇用契約を結びます。

今回は森下きゅう舎開業時からきゅう舎を支えてきた、

さとうみき

佐藤幹きゅう務員  に突撃インタビューをしてきたよ。

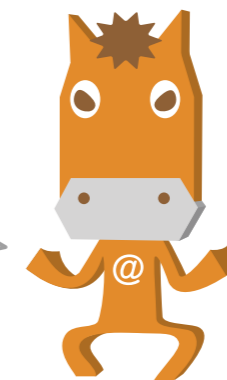
きゅう務員を目指したきっかけは?

父が競馬ファンだったので、その流れで自分も競馬を好きになりました。一旦は別の職に就いたのですが、競走馬に携わる仕事がしたいと思って、24歳のときに競走馬の牧場に行き、そこで働いた後、きゅう務員になりました。

今後の目標は?

森下調教師と同じく、中央競馬の馬に勝てる馬づくり、海外でも通用するレベルの馬づくりですね。うちは結構、他のきゅう舎とは違う試みをやっているんで、それをやっていけば近づけるのではないかと考えています。それから、競馬って奥が深いので、直接携わっている僕らでもわからないことだらけです。なのでファンの皆さんはもっとわからないことだらけだと思います。だから僕らの側から積極的に競馬に関わる情報の発信をしていきたいと思っています。

まさに縁の下の力持ち!



印象に残っている馬は?

優等生的な発言をすればハッピープリント(笑)でも手のかかる馬やなかなか勝てなかった馬の方が、後々になって「もっとこうしていればなあ」と考えることが多いので、そういう意味では印象に残っていますね。

佐藤きゅう務員から見た、地方競馬の魅力は?

日本で競馬が行われるようになってから特に大きなブームを起した馬ってハイセイコーとオグリキャップですね。その2頭とも地方出身だから、地方っていう要素が人を燃えさせるんじゃないかなって思います。甲子園予選で自分の地元を応援するのに近いものがあるんじゃないですかね。



管理馬とのスリーショット

地方競馬の騎手はどんなお仕事？



競馬のお仕事といえばまず思い浮かぶのが騎手。騎手はレースの展開や馬の特徴を考えながら騎乗し、馬を勝利へと導くよ。一瞬の判断力や経験が勝敗にもものを言うらしい……。

平成27年度・28年度と2年連続で最優秀勝利回数騎手賞・最優秀賞金取得騎手賞のダブル受賞を果たした、船橋競馬所属のリーディングジョッキー、
森泰斗もりたいと騎手に突撃インタビューをしてきたよ。



騎手を目指したきっかけは？

実家が中山競馬場の近くにあって、中学生の時に友達に連れられてたまたま競馬を見に行っただけです。その日はスプリンターズステークスというレースをやっていて、スクラバクシンオーという馬が勝ったんですね。何万人というお客さんの前で、走る馬と騎手がすごくかっこいいなと思って。それがきっかけですね。

リーディングジョッキーとして、ここだけは誰にも負けたくないと思っているところは？

騎手の資質には色々な要素があり、例えば僕より追える人やスタートがうまい人もいますし、流れに乗せるのがうまい人もいます。でも総合力で見てもらえればやっぱり負けていないと自分では思っています。人付き合いもそのひとつだし、馬との呼吸の合わせ方とかね。ここが抜きんでいてというのは自分では分からないのですが、それなりに全部できる、器用貧乏ともいえるタイプかもしれません(笑)

レースがある日(ナイター開催)はどんな1日？

5時起床で、調教のため馬に乗り、7~8時に朝ごはんを食べ、昼寝をします。起きたら13時ごろから汗取り(サウナ)で体重調整します。そこから15時くらいにレースが始まって21時ごろに終わるといった感じですね。



平成10年にデビューし、騎手生活18年目にしてついに全国リーディングに！ターニングポイントはあった？

かつて騎手として苦労した時期があって、その頃に、ここから死に物狂いでやって、ダメならもうこの仕事をあきらめようと決心してやってみようという決意がありました。そこがターニングポイントかなとは思っています。それから、今もお世話になっている調教師の方々と出会えたことも大きかったです。この方々と良い関係が築けたことから、すごくバックアップしていただき、たくさんレースに乗せてもらえるようになりました。この仕事は一人ではなにもできないし、いくら騎手がうまく乗っても、力がある馬に乗らないとやっぱり勝てないので、周囲の方々との人付き合いも大切ですね。

レースがない日はどんな1日？

レースがない日も5時に起きて調教のため馬に乗ります。その後は朝ごはんを食べて昼寝して、マッサージや整体に行ったり、映画を観に行ったり、釣りやゴルフをしたりしますね。

森騎手から見た、地方競馬の魅力は？

まずは馬との距離の近さですね。エキサイティングなレースを楽しんでもらえるんじゃないかと思っています。それから、ジョッキーもなかなか魅力的なキャラクターの人たちが揃っているのも、もっと皆さんに知ってほしいですね。あと、交流重賞(中央競馬の馬が出走できる地方競馬のレース)で地方競馬の馬が、中央競馬の馬に立ち向かっていくのも魅力なんじゃないかと思っています。何とか勝ちたいと思っていつもやっていますけど、最近は2着ばかりで……(笑) ちょっと残念な結果なんですけど、これからも頑張りますので応援よろしくお願いします！

女性の騎手はいるの？



地方競馬では7人の女性騎手(平成29年7月1日現在)がそれぞれの競馬場で活躍しているよ！

その中で、平成28年には自身初の重賞勝利など年間70勝を挙げる活躍をみせ、2年連続の優秀女性騎手賞を受賞した、名古屋競馬所属の木之前葵きののまえあおい騎手に突撃インタビューをしてきたよ。



騎手を目指したきっかけは？

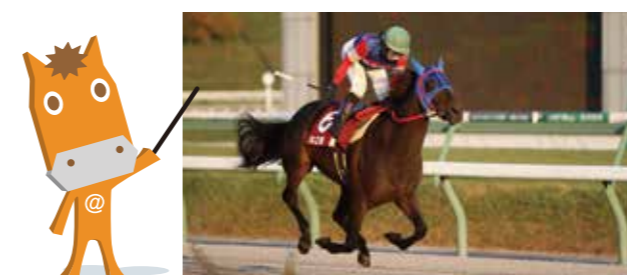
私は、地元宮崎県にある乗馬の少年団で小学6年生の時に乗馬を始めたんです。その時に馬の可愛さと魅力に惹かれて、馬を触る仕事がしたいなと思ったんです。で、テレビでやってた競馬をたまたま先生に観せてもらって、馬の仕事=ジョッキーだ!ってことになりました(笑) それで目指し始めたんです。

いつも何時くらいに起きるの？

午前1時20分とか……。普通の人には寝る時間ですよ(笑) そして、2時から馬に乗って、8時くらいに調教が終わって、レースがあるときは8時30分にはバスに乗って9時ごろに競馬場に到着して、それからちょっと休んで、第1レースに乗るときは10時に起きて、10時50分までに準備して……。レースが終わるのが夕方です。だから……今ちょっと目にクマができてます。途中、競馬場までのバスでは寝てますけど。やっぱり、昼寝しなけりゃやってられないです。スキあらば寝る(笑)

働いている女性の皆さんにエールを！

どんな仕事でも、超えられる可能性は無限大にあると思うので、できる限りのことをしてほしいです。私は、力では男性にかなわないけど、その分バランスでカバーしたり、馬への当たりの柔らかさを利用したりして、先輩が乗りこなせないような馬に乗れるようになりたいなと思っています。



騎手の世界は厳しい？どんな意気込みで乗り越えているの？

厳しい世界です。馬主さんはお金がかかっているし、騎乗する私たちに馬を託してくれているから粗相もできない。責任重大ですよ。そんな中、上手くいかない時って「私、下手だからしょうがないな」とか思っちゃったりするんですね。でも、「自分ってダメだな」って思うことは正解ではなくて、「いや今のままじゃダメだ」って気づかないといけません。本当に自分がこれだけの力量なのか、もっと集中してやったら、本当はもっと自分は上手いかもしいって。自分の限界を決めるな、みたいな感じですかね。そして、辛いところをいかに楽しめるかですよ。いつも楽しいなと思うとやっぱり上手くいくような気がするし、楽しんでないと上手くいかないですから。

レースがない日はどんな1日？

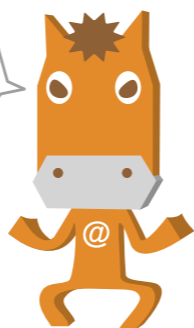
私は1日中寝てますね。休みは2日あるから、1日は気が済むまで寝て、ビデオ鑑賞したりとか、インドアに寝て過ごして(笑) もう1日の休みはお出かけです。夏になるとピアガーデンにも行きます(笑)

木之前騎手から見た、地方競馬の魅力は？

競馬といういつもと違う世界を見ること自体が良い刺激だと思うのでぜひ観に来てほしいですね。若い人にももっと来てほしいです。レースの迫りもすごいですからね。実物は映像で見ると全然違います。実際に見ると馬って思ったより大きいなと思いますし、家族で観ると面白いと思います。皆さん、ぜひ地方競馬をよろしくお祈りします！

地方競馬の騎手になるには？

騎手を目指して
GO!GO!



NARが実施する騎手免許試験に合格し、
騎手免許を取得する必要があるよ。

騎手免許試験では筆記試験の他、競走に必要な技術を問うための実技試験も課されます。
NARでは、**地方競馬教養センター**において騎手の養成を行っています。

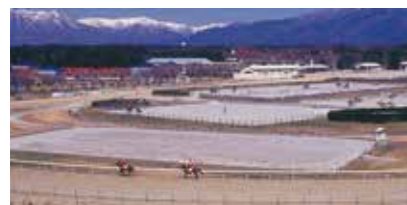
地方競馬教養センターの騎手課程

2年の養成期間、寮で生活しながら基本馬術から段階的に学ぶため、**乗馬経験が全く無くても入所できます**。騎乗技術だけでなく競馬に関する法規や馬の知識も学びます。

現在、地方競馬で活躍している**騎手のほとんどがこの騎手課程を修了**しています。
平成29年度より、4月入所と10月入所の2期制になりました。

2年間で猛特訓！
乗馬経験がなくても大丈夫！

騎手課程	馬術の基本を学びます												騎手の乗り方「モンキー乗り」を学びます											
	1月め	2月め	3月め	4月め	5月め	6月め	7月め	8月め	9月め	10月め	11月め	12月め	1月め	2月め	3月め	4月め	5月め	6月め	7月め	8月め	9月め	10月め	11月め	12月め
1年目	第1学期						第2学期						第3学期						第4学期					
	基本馬術訓練						基本馬術及び競走訓練						競走訓練						競馬場実習及び教養センターでの総合訓練					
2年目	基本馬術訓練						基本馬術及び競走訓練						競走訓練						競馬場実習及び教養センターでの総合訓練					
	基本馬術訓練						基本馬術及び競走訓練						競走訓練						競馬場実習及び教養センターでの総合訓練					
	本格的な競走訓練!						各競馬場の調教師のもとで実習						実戦的な競走訓練!						免許試験					



NAR地方競馬教養センター

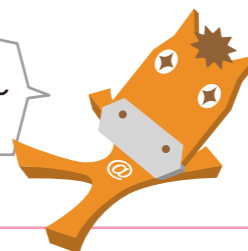
〒329-2807 栃木県那須塩原市接骨木443

TEL 0287-36-5511(代) ✉ jockey-nar@par.odn.ne.jp

地方競馬教養センター >> <http://www.keiba.go.jp/nar/center.html>

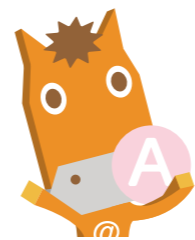
馬主

あこがれる～



Owner Interview

地方競馬の馬主になるには？



NARの馬主登録を受ける必要があるよ。
個人や法人で馬を所有(個人馬主・法人馬主)することはもちろん、個人同士で組合を結成して馬を所有(組合馬主)することもできるよ。
普段はサラリーマンとして働いている馬主さんもいるんだって。



愛馬が勝利したときの一枚

馬主のごとうひろと
後藤宙人さんに突撃インタビューをしてきたよ。

馬主になったきっかけは？

父が中央競馬の馬主だった関係で、元々競馬が好きで、中央競馬の「クラブ法人」に出資していたんです。それから地方競馬の馬主に興味を持ち、馬主登録をするに至りました。地方競馬の馬主は中央競馬の馬主と比べて要件も厳しくなく、複数人で組合馬主として登録を受けて馬を所有することもでき、大きな負担がかからないので、サラリーマンの方でもなりやすいですね。

競走馬はどうやって購入しているの？

今はたくさんの購入方法がありますが、私はインターネットのオークションを使ったり、調教師さんに紹介してもらって、セリで競り落としたりすることもあります。本当は自分の目で見て買いたいところですが、私の場合は本業もありますのでなかなか難しく、調教師さんをお願いすることが多いです。

馬主になってよかったと思うことは？

ある程度のお金はかかりますから、正直大変なことも多いですが、やはり楽しいですね。例えば、調教師さんとやりとりをしながら、馬を出走させるレースを決めたり、そのレースを観に行ったり。以前私の馬が大きなレースで1番人気に推されたんです。そのレースでは残念ながら負けてしまいましたが、競馬場の人に顔を覚えてもらえて、馬のことについて話し込んだこともありました。そういったことはとても楽しいです。

本業との両立は難しい？

そんなことはないですよ。私の場合、馬主はあくまでも趣味の範囲内でやっていて、調教師さんとの連絡もお昼休み、または夜にやっていますし、メールでも連絡できますからね。その辺は馬主さんそれぞれで、どれくらい馬主活動に力を入れるかだと思います。

後藤さんから見た、地方競馬の魅力は？

365日毎日どこかでやっているところですね。それからナイター競馬をやっているところや、それぞれの競馬場が個性のあるところ。中央にはない、2歳のシリーズ競走もありますし。馬券を買う方から見ても自分の買いたいときに買いたいレースが買えますよね。最近は売り上げが上がってきて、それに伴い賞金上がり、地方競馬が盛り上がってきていますので、楽しみにしています。

地方競馬の馬主申請Q&A >> <http://keiba.go.jp/owner.html>

コラム

装蹄師 ~Farrier~

競走馬の命とも言える蹄の管理を行っています。削蹄や装蹄の加減によって馬の歩き方が変わり、走りやすさにまで影響します。微妙な調整には職人の技が光ります。



他にも、獣医師や馬の生産・育成牧場でのお仕事などもあるんだ。たくさんの人たちが競馬に関わっているんだね。



地方競馬はいつ、どこで楽しめるの？

いつでも楽しめるよ。

地方競馬は日本全国の14主催者により、**ほぼ毎日、日本のどこか**で開催されています。また、一部の地方競馬場では昼の開催以外に、地域の皆さまの協力を得ながら**ナイター開催**も行っています。



お盆も、年末年始も開催しているよ！



どこでも楽しめるよ。

競馬場ではもちろん、全国82か所(平成29年6月現在)の**場外発売施設**でも勝馬投票券を購入できます。

また、**インターネット**でも購入できます。ご自宅にいながらPCで、外出先では携帯・スマホで、手軽に勝馬投票券を購入できます。

購入後は**地方競馬ライブ**というWebページで、無料でリアルタイム観戦ができます。見逃したレース映像も全て無料で楽しめます。

地方競馬ライブ >> <http://keiba-lv-st.jp/>

ネットがあれば日本中どこでも地方競馬が楽しめるね！



インターネット投票・場外発売施設って？

勝馬投票券をインターネットで購入することを「**インターネット投票**」、勝馬投票券が買える競馬場以外の施設を「**場外発売施設**」というんだよ。

インターネット投票(在宅投票)

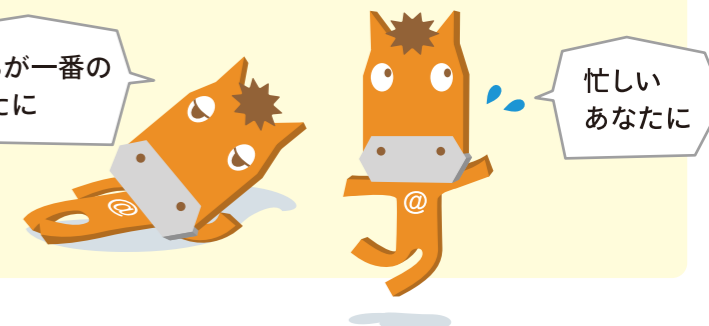
競馬場や場外発売施設に行かなくても、インターネット環境があれば、勝馬投票券を購入することができます。



4種類のサービスがご利用になれます。各サービスの違いや登録方法など、くわしくは地方競馬情報サイト内「地方競馬ガイド」→「電話投票等インフォメーション」>> http://www.keiba.go.jp/telephone_info.html
「JRAネット投票×地方競馬」については特設サイト>> <http://www.keiba.go.jp/ipat/>へ。

インターネット投票は多くのお客さまにご利用いただいております。現在では地方競馬の**売上の6割以上**を占めています！

おうちが一番のあなたに



忙しいあなたに

場外発売施設

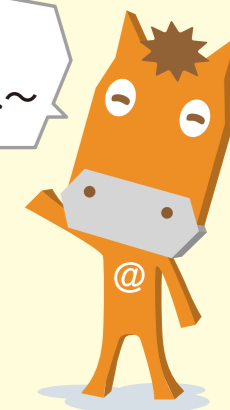
地方競馬が楽しめる場外発売施設は全国に**82か所**(平成29年6月現在)

▶ p.15、16 場外発売施設ガイド

実際にレースを行っている競馬場以外に、他の競馬場や場外発売施設でも購入ができます。一部の施設では、中央競馬の勝馬投票券も購入できます。
※施設により、発売しているレースが異なります。

たくさんあるんだね〜

購入した勝馬投票券は全国を結ぶネットワークにより全国の地方競馬場、場外発売施設で払い戻しを受けることができます。
※一部例外があります。

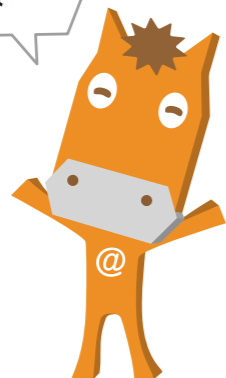


GO! GO! / 全国地方競馬場ガイド!

※平成29年4月現在

🌙 ナイター競走開催場

それぞれ特徴があって面白いね



佐賀競馬場

右回りのパドックや赤レンガ造りのスタンドなど独自の文化が感じられる競馬場。馬産地九州で熱戦が繰り広げられています。

[主催者] 佐賀県競馬組合
[所在地] 佐賀県鳥栖市江島町字西谷3256-228
TEL 0942-83-4538
<http://www.sagakeiba.net/>

姫路競馬場

向正面までくっきりとレースが見やすい姫路競馬場。姫路城や播磨の山々を眺めることもでき、その景色は壮観です。

[主催者] 兵庫県競馬組合
[所在地] 兵庫県姫路市広峰2-7-80
TEL 079-282-5181
<http://www.sonoda-himeji.jp/>

園田競馬場

金曜夜は「その金曜ナイター」通称「その金ナイター」が好評開催中。競馬はもちろん様々なイベントで盛り上がっています。

[主催者] 兵庫県競馬組合
[所在地] 兵庫県尼崎市田能2-1-1
TEL 06-6491-0601
<http://www.sonoda-himeji.jp/>

★佐賀競馬場

★姫路競馬場

★園田競馬場

★笠松競馬場

★名古屋競馬場

★中京競馬場

★浦和競馬場

★船橋競馬場

★大井競馬場

★川崎競馬場

高知競馬場

豊かな自然に囲まれた、四国で唯一の競馬場。高知の夜空を熱く焦がすような「夜さ恋ナイター」に注目です。

[主催者] 高知県競馬組合
[所在地] 高知県高知市長浜宮田2000
TEL 088-841-5123
<http://www.keiba.or.jp/>

★高知競馬場

名古屋競馬場

砂上で行われる熱いレースだけでなく、「でらうま」な名古屋めしも場内で楽しむことができるのが魅力の一つです。

[主催者] 愛知県競馬組合
[所在地] 愛知県名古屋市港区泰明町1-1
TEL 052-661-9791
<http://www.nagoyakeiba.com/>

笠松競馬場

名馬オグリキャップを生んだ、名馬の里として名高い笠松競馬場。この競馬場ならではの景色が満載です。

[主催者] 岐阜県地方競馬組合
[所在地] 岐阜県羽島郡笠松町若葉町12
TEL 058-387-3278
<http://www.kasamatsu-keiba.com/>

金沢競馬場

瓦屋根の大型ビジョンや畳席など、城下町の雰囲気漂う競馬場です。日本海の魚を用いたお寿司は絶品です。

[主催者] 石川県・金沢市
[所在地] 石川県金沢市八田町西1
TEL 076-258-5761
<http://www.kanazawakeiba.com/>

★金沢競馬場

門別競馬場

日本一早い2歳新馬戦や2歳重賞が行われ、全国にスターホースを送り出している、馬産地直結の競馬場です。

[主催者] 北海道
[所在地] 北海道沙流郡日高町富川駒丘76-1
TEL 01456-2-4110
<http://www.hokkaidokeiba.net/>

★札幌競馬場

★帯広競馬場

★門別競馬場

盛岡競馬場

クラシカルなヨーロッパの雰囲気漂う盛岡競馬場。地方専用競馬場で唯一ここには芝コースがあります。

[主催者] 岩手県競馬組合
[所在地] 岩手県盛岡市新庄字上八木田10
TEL 019-651-2999
<http://www.iwatekeiba.or.jp/>

★盛岡競馬場

★水沢競馬場

水沢競馬場

レトロな雰囲気の漂う水沢競馬場。四季折々の景色が楽しめる競馬場です。

[主催者] 岩手県競馬組合
[所在地] 岩手県奥州市水沢区姉妹町阿久戸1-2
TEL 0197-23-2999
<http://www.iwatekeiba.or.jp/>

浦和競馬場

地方自治体の主催として日本で最初に開催された、歴史ある競馬場として、地元根差した運営をしています。

[主催者] 埼玉県浦和競馬組合
[所在地] 埼玉県さいたま市南区大谷場1-8-42
TEL 048-881-1551
<http://www.urawa-keiba.jp/>

船橋競馬場

関東の競馬場の中でも、数多くの名馬を輩出していることで知られる船橋競馬場。直線での熱い追い比べが見所です。

[主催者] 千葉県競馬組合
[所在地] 千葉県船橋市若松1-2-1
TEL 047-431-2156
<http://www.f-keiba.com/>

大井競馬場

日本初のナイター競馬が行われたのが、ここ大井競馬場。地方競馬の雄としてハイレベルなレースが繰り広げられます。

[主催者] 特別区競馬組合
[所在地] 東京都品川区勝島2-1-2
TEL 03-3763-2151
<http://www.tokyocitykeiba.com/>

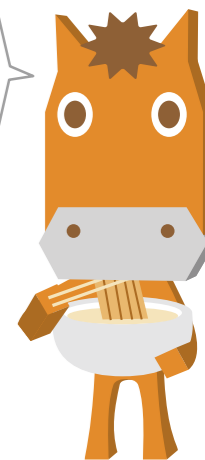
川崎競馬場

一言でいうと「キレイな競馬場」。内馬場にはイベントやバーベキューも楽しめる芝生の広場があり家族でも楽しめる競馬場です。

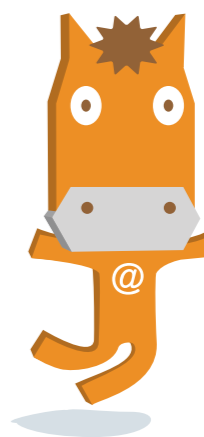
[主催者] 神奈川県川崎競馬組合
[所在地] 神奈川県川崎市川崎区富士見1-5-1
TEL 044-233-6701
<http://www.kawasaki-keiba.jp/>

※札幌競馬場、中京競馬場は中央競馬と共用の競馬場です。

競馬場グルメウマ〜



関東には4つの競馬場があるんだね!



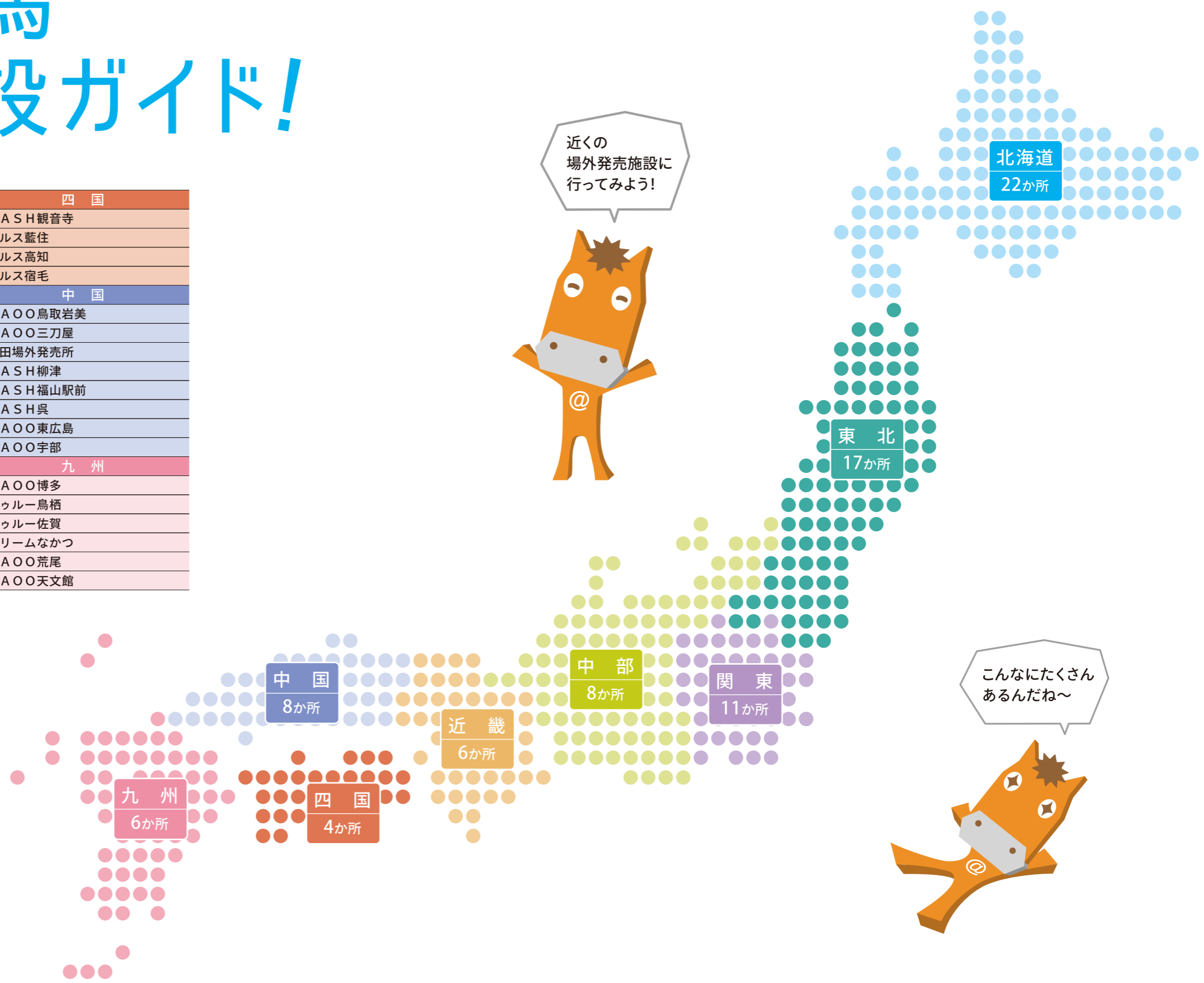
GO! GO!

全国地方競馬場外発売施設ガイド!

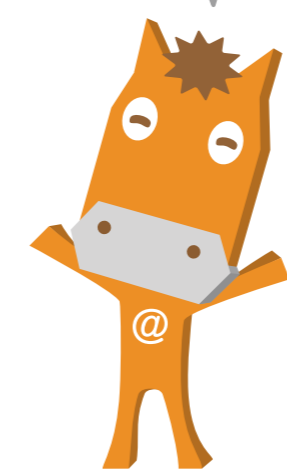
※平成29年6月現在

日本全国に82か所の地方競馬場外発売施設があります。
 きっとあなたの家の近くにもあるはず。
 地方競馬は気軽に楽しめるエンターテインメントです。

北海道	関東	四国
ハロンス釧路	offsetひたちなか	DASH観音寺
ハロンス名寄	offset伊勢崎	パルス藍住
レラスポット北彩都	BAOO高崎	パルス高知
ミントスポット北見	エフケイバ成田	パルス宿毛
アブスポット網走	エフケイバ木更津	中国
ハロンス岩見沢	offset後楽園	BAOO鳥取岩美
琴似駅前場外発売所	offset汐留	BAOO三刀屋
イルムふかがわ	offset京王閣	益田場外発売所
Aiba苦小牧	ふるさとコーナー(大井競馬場内)	DASH柳津
旭川レーシングセンター	JRA東京競馬場内岩手競馬発売所	DASH福山駅前
Aiba静内	ジョイホース横浜	DASH呉
Aiba小樽	中部	BAOO東広島
Aiba滝川	ジョイホース双葉	BAOO宇部
Aiba浦河	ジョイホース浜松	九州
Aiba中標津	offset新潟	BAOO博多
Aiba千歳	オーブス中郷	トゥルー鳥栖
Aiba函館港町	笠松競馬早朝前売発売所	トゥルー佐賀
Aiba江別	シアター恵那	ドリームなかつ
Aiba石狩	サンアール弥富	BAOO荒尾
Aiba札幌中央	サンアール大須	BAOO天文館
Aiba登別室蘭	(中京西入場門発売所)	
Aibaくしろ	近畿	
東北	サンアール磯部	
ウインズ津軽内岩手競馬発売所	ウインズ難波	
テトラック十和田	DASH心斎橋	
テトラック山本	DASH和歌山	
テトラック横手	ウインズ神戸B館	
テトラック安代	DASHよかわ	
テトラック種市		
テトラック宮古		
UMACCO盛岡大通		
テトラック三本木		
テトラック釜石		
offset大郷		
DIKK秋田		
ニュートラックかみのやま		
ニュートラック松山		
ニュートラック福島		
ニュートラックいいたて		
オーブス磐梯		



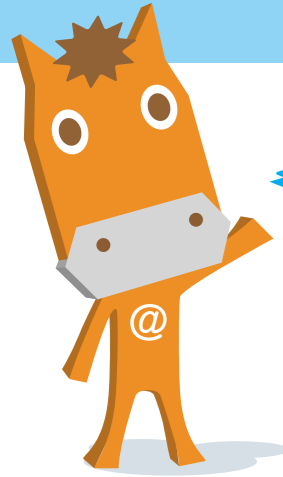
近くの場外発売施設に行ってみよう!



こんなにたくさんあるんだね~



みんなのくらしと地方競馬

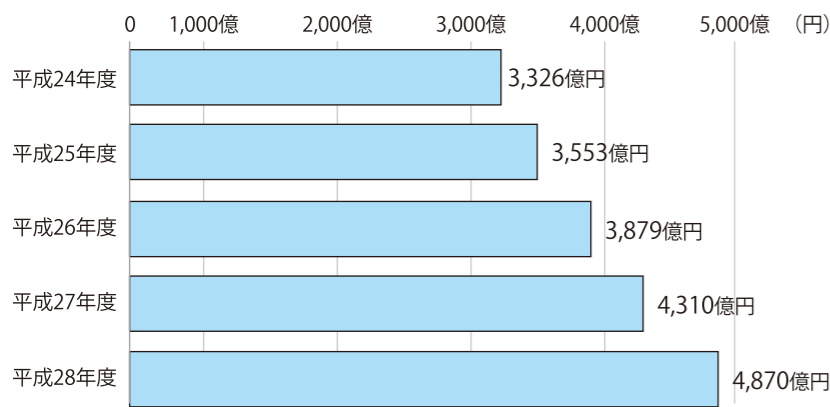


地方競馬の収益金は
さまざまな目的のために役立っているよ。

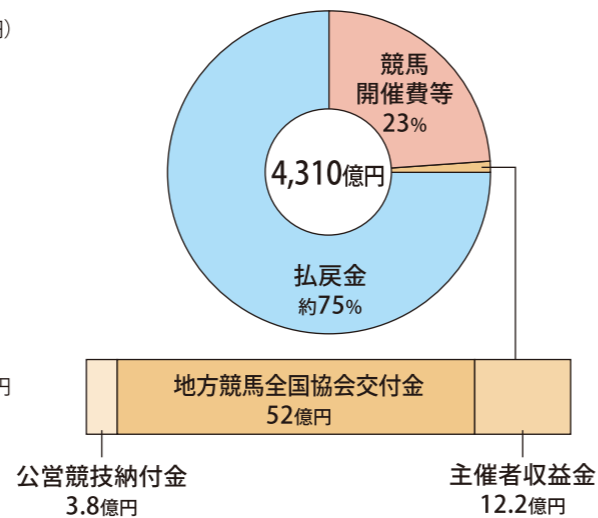
地方競馬は、競馬の競走そのものを通じて馬の改良増殖に寄与するほか、競馬の売り上げの一部を財源として馬の改良増殖その他畜産の振興を支援し、また、地方競馬の収益が地方公共団体の収入となって地方財政に貢献することを目的として実施されています。

ファンの皆さんにご購入いただいた勝馬投票券の売り上げの合計(売得金)のうち、主催者が定めた割合(約75%)を的中者に払い戻します。払い戻しを行った後の残額(約25%)については、まず賞金など競馬開催のために必要な経費(競馬開催費等)に充てられます。その他は、NARへの交付金(地方競馬全国協会交付金)、地方公共団体金融機構への納付金(公営競技納付金)などに充てられ、残りが主催者収益金となります。

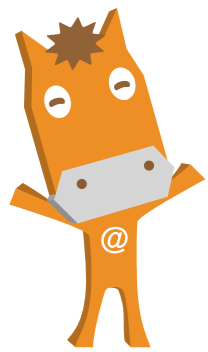
年度別売得金



地方競馬売得金の使途
(平成27年度)



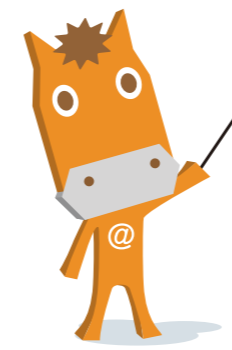
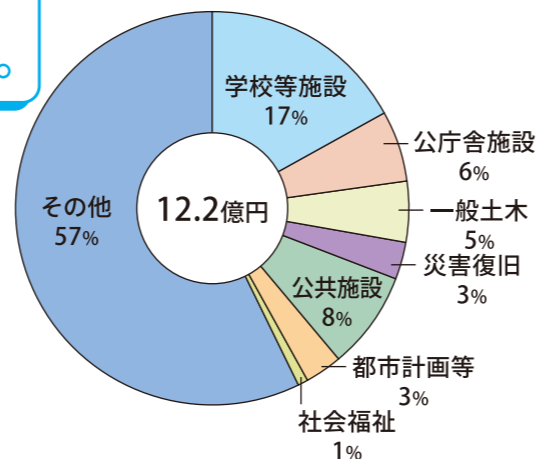
主催者収益金による地域への貢献



地方競馬は、
地域にも貢献しているんだ。

平成27年度の主催者収益金は、約12.2億円です。この収益金は、その地域の教育・文化の発展や社会福祉の増進、医療の普及やスポーツの振興、都市計画その他公共施設の整備などに使われています。

主催者収益金の使途
(平成27年度実績)



「畜産振興補助事業」って？

畜産の振興も、
地方競馬の大きな役割なんだよ。

【地方競馬全国協会交付金】

主催者は、売得金の一部をNARへ交付しています(平成27年度実績:約52億円)。この交付金には大きく分けて2つあり、馬の改良増殖その他畜産の振興のための事業に使われる一号交付金と、馬主及び馬の登録、調教師・騎手の免許及び騎手等の養成など、地方競馬の公正で円滑な実施のための事業に使われる二号交付金があります。NARはこのうちの一号交付金の中から、畜産振興事業に対して補助を行っています。

補助の対象は、酪農、肉用牛、中小家畜など家畜の生産対策に関する事業や、生産された家畜や畜産物等の流通改善のための事業、家畜の飼養環境改善事業などです。

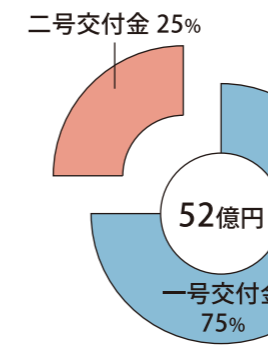
さらに、平成17年度から地方競馬をめぐる情勢の変化に対応し、NARの交付金と併せて、JRAからの交付金を活用し、競走馬生産振興事業として種牡馬の導入、繁殖牝馬の導入、血統登録に関する事業などに補助を行っています。

平成27年度のこれらの事業を合わせた補助金は約8.3億円で、NAR設立以来、平成27年度末までの累計で2,000億円を超えており、畜産の振興や競走馬生産のために役立っています。

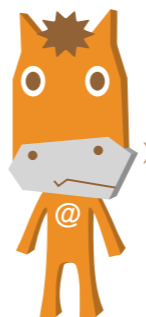
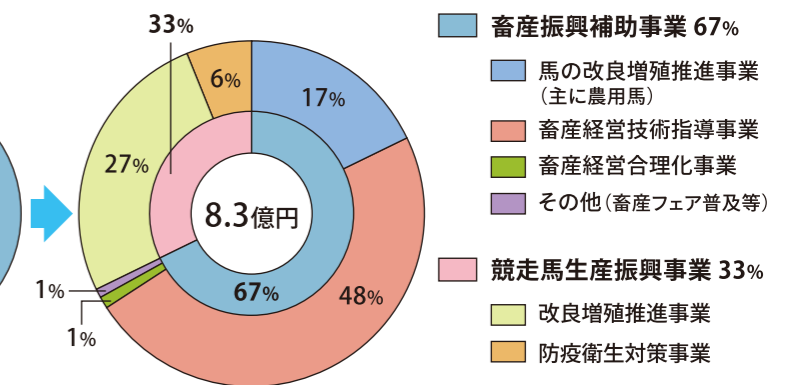
畜産フェアの様子



地方競馬全国協会交付金
(平成27年度実績)



NAR補助金



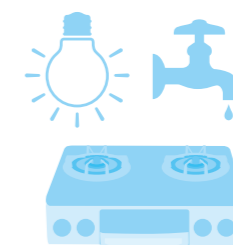
「公営競技納付金制度」って？

地方公共団体金融機構※へ地方競馬の
売り上げの一部を納付する仕組みのことなんだ。

※地方公共団体金融機構:全国の地方公共団体の事業に対し長期・低利子で融資を行うことなどによって、地方公共団体の財政の健全な運営および住民の福祉の増進に寄与する団体。

平成27年度には全国の地方競馬主催者の合計で約3.8億円を納付し、平成21年度～27年度の7年間で累計約30億円が納付されています。公営競技納付金は地方公共団体の上下水道や電気、ガス等を対象とした公営企業債や一般会計債の利子の軽減に活用されています。

つまり、地方競馬の収益は、競馬を開催している自治体だけでなく、その他の自治体に対してもさまざまな形で還元され、広く社会に貢献しています。



競馬場のある街
だけじゃない!
みんなのくらし
の役に立って
いるんだね

